

fragmentations

Silvia Bächli
Eric Hattan
Karen Kilimnik

fichier d'accompagnement

exposition
12 janvier - 20 mars 2010



contact : claire laporte- bruto/ +33 (0)2 98 43 34 95 mediation1@cac-passerelle.com

sommaire

fragmentations

Silvia Bächli
Eric Hattan
Karen Kilimnik

12 janvier – 20 mars 2010

présentation de l'exposition et des artistes	2
glossaires thématiques	13
sources bibliographiques	20
pistes pédagogiques	21
rendez-vous autour de l'exposition	22
centre d'art passerelle	26
infos pratiques	27

présentation de l'exposition

fragmentations

Silvia Bächli
Eric Hattan
Karen Kilimnik

12 janvier – 20 mars 2010

L'exposition « fragmentations » présente des pièces dont les narrations sont construites sur des principes liés au théâtre ou au cinéma. Cette exposition s'interroge sur les différents modes de représentations des espaces illusionnistes et/ou fictifs et sur les constructions de ces images. L'intérêt réside ici sur les réflexions liées aux espaces imaginés comme étant féminins dans une sphère domestique.

L'installation « air strikes » de Eric Hattan questionne la construction et la perception de l'espace domestique et la manière dont il est utilisé. Même si le spectateur est physiquement dans l'installation, construite avec des éléments réels d'une maison classique bourgeoise, elle reste hors de sa portée. Elle garde clairement une dimension sculpturale, pour ne pas être confondue avec la conception d'un intérieur réel. Ces objets perdent ainsi leur usage fonctionnel et deviennent un espace de projection mentale.

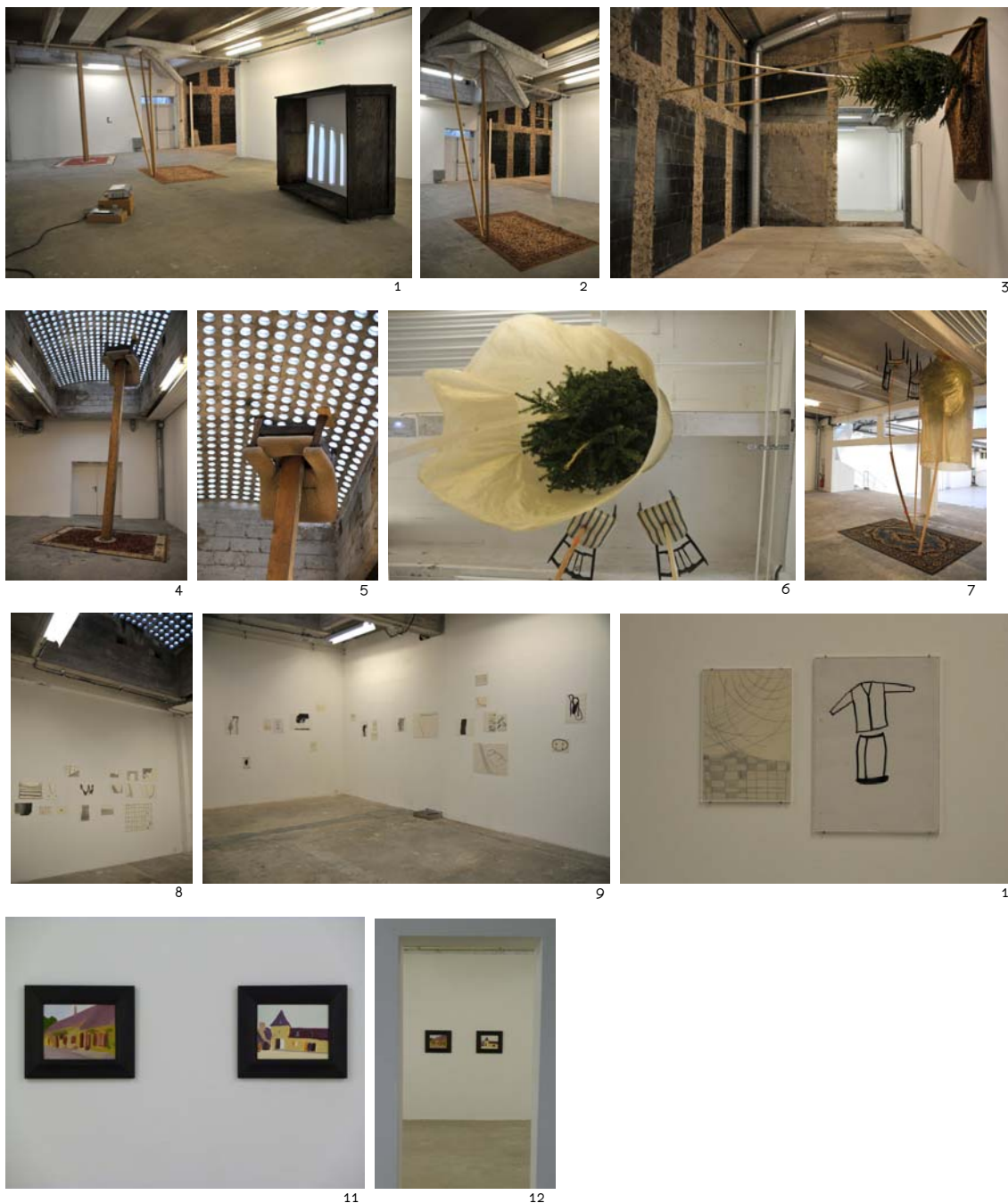
Le travail de Silvia Bächli se compose de plusieurs séries de dessins réalisés au trait sur des petits formats de papier. Les pièces représentent des corps (féminins), des espaces et des éléments géométriques réduits, fragmentés, condensés et parfois abstraits. Comme des bandes dessinées ou des storyboards, ces dessins s'« animent » par notre perception, notre imagination qui comble les espaces vides entre les feuilles de papier, créant ainsi une narration.

Les espaces illusoires et sociaux dans la peinture de Karen Kilimnik font référence à l'histoire de l'art classique et aux codes de la culture populaire, oscillant entre les fantaisies hollywoodiennes et la peinture bourgeoise du 19^{ème} siècle. Ces peintures se situent à l'étroite frontière entre (et incarnent) le kitsch, la fiction, la réalité, la séduction, le désir et la production du désir.

commissaire de l'exposition / curator : Ulrike Kremeier

fragmentations

Condition de reproduction des œuvres dans les organes de presse écrite à l'occasion de cette exposition : mentionner obligatoirement les légendes ci-dessous, avec le copyright, en regard des œuvres reproduites. Visuels libres de droit.



1 Eric Hattan, *Public Housing / Punk not Dead*, 2005 - *airstrikes*, 2010, courtesy de l'artiste ;
2-7 Eric Hattan, *airstrikes*, 2010, courtesy de l'artiste 8 Silvia Bächli, *Twelf*, 2001, courtesy collection du Frac Bretagne ;
9 Silvia Bächli, *Karola*, 1997, courtesy collection du Musée National d'Art Moderne - centre Georges Pompidou ;
10 Silvia Bächli, *Karola* (détail), 1997, courtesy collection du Musée National d'Art Moderne - centre Georges Pompidou ;
11-12 Karen Kilimnink, *The fortune tellers view - my house in France in charming village*, 2004 - *The clairvoyants view, my tres jolie house in France*, 2004, courtesy Galerie Sprüth Magers, Berlin -Londres

vues de l'exposition "fragmentations", centre d'art passerelle, 2010
crédits photographiques : Nicolas Ollier, centre d'art passerelle, Brest, janvier 2010

biographies des artistes

Silvia Bächli

Née en 1956 à Baden.
Vit et travaille à Bâle et à Paris.



expositions et performances personnelles (depuis 1993)

- 2008 Peter Freeman Inc., New York.
Galerie Skopia, Genève.
- 2007 "Nuit et jour", Galerie d'art graphique, Centre Pompidou, Paris.
Museu Serralves, Porto.
Galerie Vera Munro, Hamburg.
- 2006 Mamco, Genève
Galerie Friedrich, Basel.
House of Art, České Budejovice, Budweis Tschechien.
Galleria Alessandra Bonomo, Roma.
Galerie Nelson, Paris, mit Helen Mirra.
nordiska akvarellmuseet, Skärhamn, Sweden.
- 2005 "Linien", Museum zu Allerheiligen Schaffhausen.
- 2004 Sint-Lukasstichting, Brussel
Kunstraum Baden
- 2003 Galerie Skopia, Genève.
Galerie Friedrich, Bâle.
Kunstforum Bâloise, Bâle.
- 2002 Frac Haute Normandie, Sotteville-lès-Rouen.
Domaine de Kerguéhennec, Bignan.
Musée d'art moderne et contemporain, Starsbourg.
Galerie Vera Munro, Hamburg
- 2001 Galerie Friedrich, Berne.
Galerie Barbara Gross, Munich.
Galerie Nelson, Paris.
- 2000 Kabinett für aktuelle Kunst, Bremerhaven.
Kasseler Kunstverein, Kassel
- 1999 Galerie Karlheinz Meyer, Karlsruhe.
Galerie Vera Munro, Hamburg.
Städtische Galerie, WolfSilvia Bächliurg
The Corridor (avec Eric Hattan), Reykjavik.
- 1998 A/D, New York.
Musée d'Art et d'Histoire, Genève.
Galerie Friedrich, Berne.
- 1997 Galerie Barbara Gross, München.
Kunstmuseum Bonn.
Galerie Nelson, Paris.
Galerie Skopia, Genève.
- 1996 Kunsthalle Bern.
- 1995 Instituto Moreira Salles, Poços de Caldas, Brasil
Galerie Vera Munro, Hamburg
Galerie Oele, Amsterdam
- 1994 Centre d'Art Contemporain, Genève
Galerie Skopia, mit Eric Hattan, Genève
Galerie Karlheinz Meyer, Karlsruhe
Stampa, Basel
- 1993 Kabinett für aktuelle Kunst, Bremerhaven

expositions et performances collectives (depuis 1993)

- 2009 Fondation d'Entreprise Ricard, Paris.
"Le travail de rivière", Le Crédac, Ivry-sur Seine.
"Days & Decades", 20th Anniversary, Skopia, Genève.
- 2008 "anatomie, les peaux du dessin", Collection Florence et Daniel Guérlain.

- Frac Picardie, Amiens.
Collection Florence et Daniel Guerlain, Ambassade de France, New York.
- 2007 Swiss Made I, Kunstmuseum Wolfsburg
- 2006 "Le mouvement des images", Centre Pompidou, Paris.
"Raumsieben", Rehau. (avec Anselm Stalder Mario Sala, Maja Naef, Hans Rudolf Reust).
"Raumsechs", Buchpräsentation in der Galerie Friedrich, Basel. (avec Anselm Stalder, Mario Sala, Maja Naef, Hans Rudolf Reust).
- 2005 "Temporary Immigration, Watari-um", Museum of contemporary art, Tokyo, (avec Lars Müller und Beat Zoderer)
- 2004 Barbara Gross Galerie, München.
"Global World / Private Universe", Kunstmuseum St.Gallen.
"Tableau contemporain", Musée d'art moderne et contemporain, Strasbourg.
- 2003 "Peter Pan" is back, Galerie Nelson, Paris.
"Durchzug/Draft", Kunsthalle Zürich.
"Buenos dias buenos Aires", Museo de Arte moderno de Buenos Aires.
- 2002 "Manorpreisträger", Kunsthaus Aarau.
"Le regard de l'autre", Musée des Beaux- Arts de Rouen.
"Art Unlimited", Art Basel.
- 2001 "20 years of corridor", Reykjavik.
- 2000 "Mieux vaut une poule demain qu'un oeuf aujourd'hui" Frac Picardie, Amiens.
"Szenenwechsel XIX", Museum für Moderne Kunst Frankfurt am Main.
- 1999 "Imperfektum, Rogaland Kunstmuseum , Stavanger . (toured Norway).
- 1998 "Tapko - Sunday Morning Walk", Kunsthallen Brandts Klædefabrik, Odense.
"Dessiner - Décider", Ecole des Beaux-Arts, Quimper.
"Im Reich der Zeichnung", Kunsthaus Aarau.
"Freie Sicht aufs Mittelmeer", Kunsthaus Zürich und Schirn Frankfurt am Main.
"13 Räume für die Zeichnung", Kunstverein Frankfurt und Rupertinum Salzburg.
- 1997 "Geschlossene Gesellschaft", Graphische Sammlung ETH Zürich.
- 1996 "Views from Abroad", MMK Frankfurt am Main im Whitney Museum, New York.
- 1995 "Selections Winter '95", The Drawing Center, New York.
- 1994 "Szenenwechsel VI", Museum für Moderne Kunst, Frankfurt am Main.
- 1993 "oh! cet Echo", Centre culturel Suisse, Paris.
"Prospect 93", Frankfurter Kunstverein und Schirn Kunsthalle, Frankfurt am Main.
"Echo", Boras Kunstmuseum und Lunds Konsthall.
"transitt-Ny kunst fra Sveits", Museum of Contemporary Art, Oslo.
"über-leben", Bonner Kunstverein, Bonn.

Eric Hattan

Né en 1955 à Wettingen, Switzerland
Vit et travaille à Bâle et Paris

expositions personnelles (sélection)

- 2008 Sculture Physique, Galerie Art Attitude
Hervé Bize, Nancy
- 2007 Eintagsfliegen, Kunstvereinsheim, Kasseler
Kunstverein, Kassel D
Skopia Art contemporain, Genève
- 2006 Cancellation, Nicolas Krupp contemporary
art gallery, Basel CH
- 2005 Echelle.Echec et Réverb, MAMCS Musée d'art moderne et contemporain, Strasbourg F
Vous êtes chez moi, FRAC Alsace, Séléstat
- 2004 Kunstverein Bremerhaven, Bremerhaven
- 2003 Kennen sie DIE? E.H. & Werner Reiterer, Kunsthau Baselland Muttenz/Basel
Vu à Ecole Régional des Beaux -Arts et La Plate Forme, Dunkerque
Liquid Concrete SI Swiss Institut, New York USA
- 2000/01 Beton liquide MAMCO Musée d'art modern et contemporain, Genève
- 2000 You never know what you need Skopia Art contemporain, Genève
Beton liquide Aargauer Kunsthau, Aarau
attitudes au festival Vision du Réel, Nyon
Courant d'air Galerie Gilles Peyroulet & Cie, Paris
- 1999 The Corridor, Reykjavik IS with Silvia Bächli
- 1998 (les halles) espace d'art contemporain, Porrentruy
- 1997 Espace Contemporary Art Gallery, El Cairo EGYPT with Silvia Bächli
Skopia Art contemporain, Genève
Kaskadenkondensator, Basel
Galerie Peter Kilchmann, Zürich
CAN Centre d'art, Neuchâtel CH with Claudio Moser
- 1996 Künstlerhaus Bethanien, Berlin
Projektraum Galerie Wohnmaschine, Berlin
Wohnwagen beim Rosenthaler Platz, Berlin
Station Ü841/Verein Berlin Projekte, Berlin
- 1995 Galerie Peter Kilchmann, Zürich CH with Silvia Bächli
- 1994 Attitudes, Genève
Skopia Art contemporain, Genève CH with Silvia Bächli
- 1993 IAGO Gallery, Paris
Skopia Art contemporain, Nyon
- 1992 Museum für Gegenwartskunst, Basel CH with Silvia Bächli
Kunsthalle St.Gallen
- 1990 Skopia Art contemporain, Nyon
Shedhalle, Zürich



expositions de groupe (sélection)

- 2008 Les Atelier de Rennes, Biennale d'Art Contemporain, Rennes
- 2007 In Situ, le Quartier centre d'art contemporain, Quimper
- 2006 The Universe in a Handkerchief', Gallery Yujiro, London, GB curated by Anthony Spira & James Smith
Reprocessing Reality, P.S.+ Contemporary Art Centre, New York USA , curated by Claudia Spinelli,
Reprocessing Reality, Château de Nyon, Nyon , commissaire Claudia Spinelli
- 2005 Situations construites, 10 ans d'attitudes, Attitudes, Genève
- 2004 Metamorph , La Biennale de Venice, 9. Internationale Architekturbiennale, Venedig
So wie die Dinge liegen PhoenixHalle, Dortmund,
14+1 = 20-5, Skopia Art contemporain, Genève,
- 2003 Buenos dias Buenos Aires , Museo de Arte Moderno , Buenos Aires, Comisario : Attitudes Genève
Paris Nuit Blanche , Ville de Paris, Secteur Bibliotheque National, Paris
Pantalla Suiza Museo Nacional Reina Sofia, Madrid, E , Comisario: Attitudes Genève
- 2002 In capital letters, Kunsthalle Basel
Art Unlimited /Art 33 Messe Basel , Basel
DING, Bier, Hattan, Hemmert, Galerie Eugen Lendl
premiers mouvement, le plateau, Paris

- 2001 énergies de résistance, Attitudes, Genève
 Monitoring, Kulturbahnhof Kassel
 Hochwasser. Kunsthaus Langenthal
 Nightscape, Stadthaus Ulm
 Dans le désordre/si possible Forum itinerant au Maillon, Strasbourg
 Under pressure Swiss Institute New York USA
- 2000 Paris pour escale ARC Musée d'Art Moderne de la Ville de Paris
 Motti , Buchel ,Hattan Galerie Nicolas Krupp, Basel
 On of those days, Kunstverein Mannheim
 The Corridor 20Years, Municipal Museum, Reykjavik
 AIR-AIR , Grimaldi Forum, Monaco MC
 TRANSFERT Kunst im Urbanen Raum, Biel-Bienne
 E.H., T.Koganezawa, B.Wrobel , Galerie Wohnmaschine, Berlin
 TEXERE, Skopia Art contemporain Genève
 Berlin.Cruce de caminos, Sala Plaza de Espagna, Madrid
- 1999 Elsewhere 4, Attitudes Genève c/o ACC Galerie Weimar
 '99 respektive'59 Aargauer Kunsthaus, Aarau
 VideoForum, Art 30/99 Messe Basel
 chambresvilles, Konsumbäckerei Solothurn
- 1998 Die Innenwelt der Aussenwelt der Innenwelt , Kunstverein, Salzburg
 Home sweet home, Galerie Gilles Peyroulet & Cie, Paris F
 You talk / I listen, Centre d'art contemporain ,La Ferme du Buisson, Noisel/Paris
 Déplacements, Attitudes Genève invitée Chez l'un l'Autre, Paris F
 Skulptur & Installationen , Kunsthalle Basel
 Propos mobile, 10e Arrondissement, Paris
 Über Bau, Galerie Wohnmaschine, Berlin
 Ils sont passées par ici , Fonds cantonal d'art visuel, Genève
 Videoforum Art 29/98 Messe Basel
 Freie Sicht aufs Mittelmeer, Kunsthaus Zürich
 You talk /I listen ,Taipei Fine Arts Museum, Taipei ROC
- 1997 2000 minus 3, Steirischer Herbst
 Coincidences, Fondation Cartier pour l'art contemporain, Paris
 P.O.Box Basel, Bonn, Frankfurt,Gent, u.a.
- 1996 fishing for shapes? Fotografische Arbeiten von Bildhauern, Projektraum Voltmerstrasse, Hannover
- 1995 Appartements témoins, Musée d'art décoratif, Lausanne
 Art en plein air, Môtiers 95, Môtiers
 Tu parles, j'écoute, Espace JetLag K & Galerie Anne de Villepoix, Paris
- 1994 Small Histories, Southern Alberta Art Gallery, Lethbridge
 Echo, Lunds Konsthall, Lund S
- 1993 Echo, Konstmuseum Boros S
- 1990 Carnet de voyage, Fondation Cartier, Jouy-en-Josas /Paris
 Räume, Helmhaus, Zürich CH

Karen Kilimnik

Née à Philadelphie, USA
Vit et travaille à Philadelphie, USA



expositions personnelles (sélection)

- 2008 303 Gallery, New York
- 2007 "Karen Kilimnik", Powel House Museum, Philadelphia
"Karen Kilimnik", Institute of Contemporary Art, Philadelphia; Museum of Contemporary Art, Chicago;
Aspen Art Museum, Aspen, CO; MOCA Miami
Serpentine Gallery, London
Le Consortium, Dijon, France
Spruth Magers, London
- 2006 Musée d'Art Moderne de la Ville de Paris
303 Gallery, New York
- 2005 Fondazione Bevilacqua La Masa, Venice
Historisches Museum Basel, Haus Zum Kirschgarten, Basel
- 2004 Galerie Eva Presenhuber, Zurich, Switzerland
"Hayden-Zimmer, Salzburg" Galerie Spruth/Magers, Munich, Germany
- 2003 Galerie Sprüth/Magers, Munich, Germany
- 2002 "Fairy Battle", Irish Museum of Modern Art, Dublin, Ireland
Il Capricorno, Venice, Italy
303 Gallery, New York
- 2001 Gallery Side 2, Tokyo, Japan
303 Gallery, New York, NY
- 2000 Emily Tsingou Gallery, London, U.K.
Galerie Spruth/Magers, Munich, Germany
Bonner Kunstverein, Bonn, Germany South London Gallery, London, U.K.
- 1999 Rebecca Camhi Gallery, Athens, Greece
Gallery Side 2, Tokyo, Japan
Galerie Chislaine Hussenot, Paris, France
- 1998 H & R Projects, Brussels, Belgium
Galerie Chislaine Hussenot, Paris, France
- 1997 303 Gallery, New York, NY
Kunsthalle Zurich, Switzerland
- 1996 Galleria Il Capricorno, Venice, Italy
Rebecca M. Camhi Gallery, Athens, Greece
Transmission Gallery, Glasgow, Scotland
- 1995 303 Gallery, New York, NY
Galerie Jennifer Flay, Paris, France
Ynglingagatan 1, Stockholm, Sweden
- 1994 White Cube, London, UK
Modulo Centro Difusor de Arte, Lisboa, Portugal
- 1993 Galerie Marc Jancou, Zurich, Switzerland
Studio Lapeyre, Milan, Italy
- 1992 Galerie Jennifer Flay, Paris, France
Galerie Gisela Capitain, Köln, Germany
Galerie Ballgasse, Wein, Austria
- 1991 303 Gallery, New York, NY



expositions de groupe (sélection)

- 2008 "We are Stardust, We are Golden", Johnen + Schöttle Since 1984", Johnen +Schöttle, Cologne, Germany
"Order, Desire, Light", Irish Museum of Art, Dublin
"Mysteries: Magic and Deception in Contemporary Art", Stephen Wirtz Gallery, San Francisco
- 2007 "The Incomplete," Chelsea Art Museum, New York
"The Third Mind", curated by Ugo Rondinone, Palais de Tokyo, Paris
- 2006 "Face to Face", Ausstellungshalle zeitgenössische Kunst Münster, Germany
"The Subversive Charm of the Bourgeoise", VanAbbe Museum, Eindhoven, Netherlands
- 2006 "Defamation of Character", PS1, New York
- 2005 "Drawing from the Modern 1975-2005", Museum of Modern Art, New York
"Ideal Worlds: New Romanticism in Contemporary Art", Schirn Kunsthalle Frankfurt, Germany

- 2004 "Beauty of the Painting", Städtische Galerie Delmenhorst, Germany
 "Beauty Matter", Tina Kim Fine Art, New York
- 2003 "Never mind your step", Kunsthalle Palazzo, Liestal/Basel
 "girls don't cry", curated by Hiromi Kitazawa, Parco Museum, Japan
- 2002 "Go Figure", curated by Michael Steinberg and Stefan Stoyanov, Luxe Gallery, New York
 "Reflexions", curated by Monika Sprüth, Philomene Managers, Munich, Germany
- 2001 "The Mystery of Painting", Sammlung Goetz, Munich, Germany, (exh.cat)
 "Collaboration With Parkett: 1984 to NOW", Museum of Modern Art, New York
- 2001 "Drawing on the Figure: Works on Paper of the 1990's from the Manilow Collection", curated by Staci Boris, MoCA Chicago
- 2000 Emily Tsiongou Gallery, London, UK
 "Drawings 2000", Barbara Gladstone Gallery, New York
 "Presumed Innocent", capc Musée d'art contemporain de Bordeaux, France
- 1999 "Spellbound", Karyn Lovegrove Gallery, Los Angeles, CA
 "Heaven", Kunsthalle Dusseldorf, Germany
 "Fame After Photography", Museum of Modern Art, NY
- 1998 "Roommates", curated by Corinne Groot and Rob van de Ven, Museum van Loon, Amsterdam, The Netherlands
 "Super Freaks", Greene Naftali Gallery, New York, NY
 "Exterminating Angel", curated by Joshua Decter, Galerie Ghislaine Hussenot, Paris, France
 "Tip of the Iceberg", Dorfman Projects and Art Resources Transfer, New York
 "Presumed Innocence", curated by Jean Crutchfield, Anderson Gallery, Richmond, Virginia and the Contemporary Arts Center, Cincinnati
 "¿En qué estás pensando?" Galeria Joan Prats, Barcelona, Spain
 "The Sound of One Hand", curated by Collier Schorr, Apex Art C.P., New York, NY
- 1998 "Minis, Midis & Maxis", Künstlerhaus Palais Thurn und Taxis, Bregenz, Austria
 "I shop, therefore I am", Kunstverein in Hamburg
- 1997 "Belladonna", curated by Emma Dexter and Kate Bush, ICA, London
 "Karen Kilimnik, Nicole Eisenman, Raymond Pettibon", Galerie Rudiger Schottle, Munich
- 1996 "Karen Kilimnik and Yoshitomo Nara, Johnen & Schottle, Koln, Germany
 "Slight", Norwich Gallery, Norwich School of Art and Design, United Kingdom
 "Ideal Standard Life", Spiral/Wacoal Art Center, Tokyo, Japan
 "Push-Ups", The Factory, Athens Fine Art School, Athens, Greece
- 1995 "Autour de Roger Vivier", Galerie Enrico Navarra, Paris, France
 "Saturday Night Fever", curated by Michael Cohen and Cathrine Liu, Tom Solomon's Garage, Los Angeles,
- 1994 "Snow Job", Forde, Geneva, Switzerland
 "Face-Off, The Portrait in Recent Art", Institute of Contemporary Art, University of Pennsylvania
- 1993 "Audience 0.01", curated by Helena Kontova, Flash Art Museum, Italy
 "Die Neunziger/The Nineties", curated by Martin Prinzhorn, Wiener Secession, Vienna
 "Über Leben", Bonner Kunstverein, Bonn, Germany
 "The Art of Language", Kunsthalle, Vienna, Austria; Frankfurter Kunstverein, Frankfurt, Germany
 "Le Principe de Realite", Villa Arson, Nice, France
 "Spielholle", curated by Kasper König and Robert Fleck, Grazer Kunstverein, Graz, Austria, Galerie Sylvia Lorenz, Paris, France
 "Whitney Biennial", Whitney Museum of American Art, New York, NY
- 1992 "Under 30", Galerie Metropol, Wein, Austria
 "Through the Viewfinder", Stichting de Appel, Amsterdam, Holland
 "Translation", curated by Kim Levin, Center for Contemporary Art, Ujazdowski Castle, Warsaw, Poland
 "Post-Human", curated by Jeffrey Deitch, FAE Musée D'Art Contemporain, Lausanne, Switzerland; Castello di Rivoli, Museo d'Arte, Contemporanea, Rivoli, Italy; Deste Foundation for Contemporary Art, Athens, Greece; Deichtorhallen Hamburg, Hamburg, Germany
 "Tattoo Collection", Air de Paris, Paris, France
 "Molteplici Culture", curated by Liam Gilllick, Rome, Italy
 "True Stories", ICA, London, England
 "Video project - 12 weeks, 12 artists", Dooley le Cappelaine, New York, NY
- 1991 "Gulliver's Travels," Galerie Sophia Ungers, Koln, Germany
 "No Man's Time", Villa Arson, Nice, France
 "Residue Politics", Beaver College Art Gallery, Glenside PA
- 1990 "Karen Kilimnik, Sue Williams, Gavin Brown", 303 Gallery, New York, NY
 "Work in Progress? Work?," Andrea Rosen Gallery, New York, NY
- 1989 American Fine Arts Co., New York, NY
 Nicole Klagsbrun Gallery, New York, NY
- 1986 Nexus Foundation for Today's Art, Philadelphia, PA

Ce fichier d'accompagnement, lié à l'exposition collective « **fragmentations** » nous a été dicté par le travail des artistes et à la lecture que nous en faisons.

Le dossier qui alimente chaque exposition offre une ouverture thématique sur le travail des artistes ainsi que des outils de compréhension et d'expérimentation. Il propose différentes notions qui permettent d'apporter un éclairage sur leurs œuvres et également de donner quelques éléments sur l'histoire de l'art occidental.

fragmentation définition

fragmentation, nom féminin

Action de fragmenter, fait de se fragmenter.

Division, éclatement, segmentation, fractionnement, morcellement, partage.

fragmenter synonymes : casser, concasser, disperser, diviser, émietter, fractionner, morceler, partager, scinder, sectionner, segmenter, séparer, tronçonner.

sources : le nouveau petit robert de la langue française, 2008

glossaire thématique

Silvia Bächli

Silvia Bächli pratique le dessin quasi quotidiennement. Elle constitue ainsi une sorte de carnet de bord, en feuilles détachées, nourri notamment par des promenades régulières. Des fragments de figures humaines, des vêtements, des fleurs, des objets, des mots ou simplement des lignes entrelacées apparaissent sur le papier, à raison d'un motif par feuille. Puis, dans une seconde phase, elle procède au tri de ses dessins. Elle compose ensuite des ensembles indissociables que l'on peut qualifier de

« constellations » ou, pour des dessins considérés à l'unité, elle élabore des accrochages occasionnels qui peuvent être recombinaisonnés suivant les contextes. Bien que ses techniques soient principalement la gouache, l'encre ou le fusain, il lui arrive également d'utiliser des images trouvées dans la presse. Voici un petit glossaire nous permettant d'aborder ses dessins d'un point de vue thématique.

installations murales

Les premières œuvres de Silvia Bächli sont des dessins à l'encre de Chine réalisés dans des carnets rouges de format A 4, sorte de journaux intimes dessinés. Visages, figures de femmes, mains, pieds... sont autant de thèmes et de motifs que l'on retrouve encore dans son travail aujourd'hui.

Même si son œuvre semble évoluer au sein d'un parcours fluide, il existe quelques ruptures notables. Ainsi, en 1982, elle décide brusquement d'abandonner ses carnets pour travailler principalement sur des feuilles libres et trouve, avec l'installation murale, un moyen d'expression singulier. En 1984, elle présente un ensemble de 56 dessins, Sans titre (Paris 10.83-3.84), dans lequel les intervalles entre les dessins sont définis très précisément dans une conception globale de l'espace.

Depuis lors, ce type de dispositif revient régulièrement dans sa démarche. Ce lien étroit avec l'espace environnant existe également pour les œuvres isolées.

« Les dessins sont comme des sculptures, ils se projettent à des distances variées dans l'espace dans lequel nous nous trouvons. Les murs blancs, l'espace même font partie intégrante du champ pictural ».

espaces

Dans ses installations, le blanc des murs ne sépare pas les images mais les relie entre elles dans une atmosphère organique. Son récit est conditionné par les retards et les accélérations de sa mémoire, créant un mouvement rhapsodique qui régule la respiration du dispositif d'ensemble. L'intensité des associations de feuilles est modulée par la distance entre chacune d'elles, distance qui a ici la même fonction que le silence en poésie, ou la pause en musique. Jamais narratives, ces œuvres ressemblent pourtant à des bribes d'un discours d'amnésique, à des éléments d'une langue perdue dont il ne resterait que quelques signes, à un récit amputé des éléments nécessaires à sa compréhension.

titres

La plupart des dessins isolés ne portent pas de titre, ou alors, pour les grands formats, reçoivent un titre de série suivi d'un numéro comme Linien 32 (cat. n° 25) ou Blumen 9 (cat. n° 1). En revanche, les installations portent toutes des noms dans des langues différentes: Alles weg, Abrikostræerne findes, Tibet, Karola, Quittengelb, Ammassalik... Quittengelb indique une couleur, Ammassalik est le nom d'une ville au Groenland, Karola est un prénom féminin et Abrikostræerne findes une citation d'une œuvre de la grande poétesse danoise Inger Christensen. Les titres ne sont pas plus porteurs d'une narration que les œuvres elles-mêmes. Ils semblent plutôt choisis pour leur sonorité, pour le goût ou le parfum qu'ils dégagent, ou encore pour la couleur qu'ils évoquent.

questions

Dans ses dessins, Silvia Bächli donne de l'importance au plus petit détail : la pression du bras, le tremblement de la main, l'épaisseur de la ligne, la façon dont elle est tracée, l'intensité de sa couleur (noire), la façon dont le papier l'absorbe... Que se passe-t-il lors qu'une ligne en rencontre une autre ? Quelle empreinte un pinceau à peine trempé dans la gouache laisse-t-il sur le papier ? Que se passe-t-il quand la couleur atteint le bord de la feuille ? Une ligne tracée du haut de la feuille vers le bas peut-elle être identique à une ligne tracée du bas vers le haut ? Est-il possible de répéter une forme déjà dessinée ?

mots

Les dessins comportant des mots ou des lettres forment une catégorie d'œuvres à part. La plupart du temps, ils sont seuls dans la feuille. Ils peuvent parfois, dans leur forme mais pas dans leur sens, prendre

l'aspect d'une liste de cours es ou de choses à faire. Silvia Bächli joue volontiers avec la langue, notamment avec les homonymes, elle la poétise en la déstabilisant. D'autres dessins contiennent des mots qui semblent expliciter le sens profond de son œuvre, comme un dessin de 1995 qui annonce des « Questions pressantes » .

féminisme

Outre l'hommage à Marisa Merz, il existe également un autre dessin-texte qui fait référence à une artiste, Sophie Tauber-Arp. Celle-ci est évoquée à travers les trois dessins qu'elle réalisa en 1939 pour le recueil de poèmes de Jean Arp, *Poèmes sans prénoms*, publié en France en 1941. Ces dessins marquent un changement important dans son travail dans la mesure où le trait devient chez elle un thème en soi. Mais peut-on pour autant parler d'attitude féministe chez Silvia Bächli ? La galerie Stampa à Bâle, qui fût pendant plus de dix ans la principale galerie de l'artiste, représente, ou représentait, plusieurs femmes artistes importantes comme les Suissesses Miriam Cahn ou Pipilotti Rist, ainsi que Rosemarie Trockel et Marlene Dumas, dont le travail présente des points communs avec celui de Silvia Bächli. La galerie munichoise de Barbara Gross, avec laquelle Silvia Bächli travaille depuis 1988, est également connue pour sa position féministe et, à ce propos, il est tentant de mentionner une autre grande dessinatrice, Eva Hesse, que Silvia Bächli cite dans un entretien. En effet, ses récentes œuvres à l'encre de Chine peuvent faire penser aux dessins « machinistes » des années 1964-1965 de cette artiste germano-américaine. On y retrouve une attention analogue portée à la finesse du trait, à la justesse de la ligne et de la forme dans ces dessins qu'Eva Hesse veut « nets, clairs - mais aussi fous que des machines, avec des formes plus importantes et plus hardies, décrites avec précision ». En fin de compte, s'il peut ici être question de féminisme, c'est uniquement parce que le travail de Silvia Bächli, marqué par un langage artistique très personnel, est justement réalisé par une femme parfaitement consciente de sa condition.



lignes

Silvia Bächli a pour habitude de travailler un sujet, un système, jusqu'à son épuisement ou sa mutation. Le dernier développement en date est une suite de grands formats avec des lignes parallèles qui se frôlent. Elles varient en densité dans une gamme de gris et de noirs particulièrement riche. Ici, encore, le plus petit détail de chaque trait a son importance, l'essentiel étant intimement lié aux interstices, à la fragmentation, au reflet ou à l'ombre des choses .



ci-dessus : Marisa Merz (1966), *Untitled (Living Sculpture)*, sculpture, aluminum. Courtesy Gladstone Gallery, New York
Eva Hesse (1960), *No Title*, Collection of Tony and Gail Ganz, Los Angeles Drawing Center
Miriam Cahn, vue de l'exposition *In Abstencia* (2005), centre d'art passerelle, Brest

sources : extraits du catalogue Silvia Bächli, éditions du centre pompidou : collection « carnet de dessin » sous la direction de Jonas Störve.

http://www.artnet.com/magazine/features/cone/cone5-24-06_detail.asp?picnum=3

http://www.cleveland.com/arts/index.ssf/2008/07/peering_at_ourselves_through_a.html

glossaire thématique

Eric Hattan

Retourner quelque chose comme on retourne une manche ou tout simplement retourner, rendre visible l'invisible ou cacher le visible. Eric Hattan se sert avec prédilection d'un procédé de distanciation décryptable et réversible. Ce procédé peut en quelque sorte être perçu comme une des façons de concevoir le monde autrement. Il casse l'ordre des choses et ébranle l'immobilité du monde avec son ironie légère et enjouée. Pour cette exposition, l'artiste a conçu une installation instable et énigmatique.

renversement et suspension

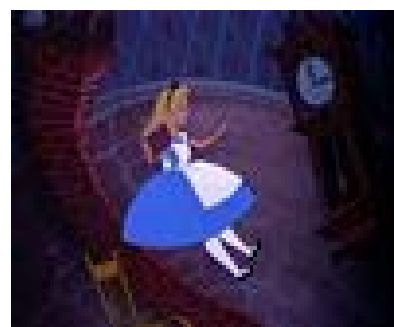
Eric Hattan propose une déambulation au hasard d'un monde fait d'interrogations sur la réversibilité des choses. Il explore les limites du temps et de l'espace, entre mouvement et immobilité, l'artiste propose un voyage au cœur d'un monde où tout est réversible, dans un élan permanent de tranquille ironie et de constante distanciation.

« E : Et le voyage est une source de relativité, notion que je trouve essentielle. Car c'est elle qui permet une grande ouverture et une grande liberté de pensée. Elle est l'aboutissement d'une habilité au changement..

R : Comme Alice au Pays des Merveilles qui, lors de ses métamorphoses successives entre l'état de naine et celui de géante, au gré des substances qu'elle trouve et qu'elle absorbe, subit un véritable voyage initiatique et reste invariablement ouverte à des aventures incroyables. Et ces substances, que sa curiosité lui dit d'avalier sans même en connaître les conséquences, symbolisent en réalité les expériences nouvelles que nous sont données à vivre. La relativité est une capacité au recentrage et au questionnement permanent, dans la considération attentive du contexte. Mais il ne faut pas qu'à l'excès, elle se transforme en indifférence.

E : Elle permet de revenir sur ses décisions, d'aller dans toutes les directions, sans arrimage, tout en restant soi-même, comme un satellite. Je travaille beaucoup sur la relativité du corps par rapport aux objets et aux espaces. Les constructions avec espions en sont un exemple : je constitue un espace dans lequel on peut entrer, et que l'on peut également voir de l'extérieur à travers un espion, à condition d'avoir changé de place. Ainsi coexistent deux positions du corps, auxquelles correspondent deux perceptions incompatibles de l'espace construit : à l'oeil nu, je vois une caravane autour d'un lampadaire, à travers l'espion, je ne vois pas le pied du lampadaire dans la caravane. Ce sont deux visions contradictoires d'une même réalité apparente, qui émanent de deux positions différentes, autour du même objet.»

Entretien d'Eric Hattan avec Raphaële Jeune.



voisinage

Eric Hattan s'immisce dans l'espace public ou privé par des sculptures et des installations éphémères, et joue avec le spectateur en proposant des visions contradictoires d'une même réalité. Un postulat selon lequel « l'art n'est ni un produit ni une solution », mais « un travail de transformation » qui l'amène à intervenir dans un espace réel au sein d'une situation existante pour en déplacer les données.

Eric Hattan est ainsi un intrus. Que ce soit dans l'entrepôt du FRAC Alsace qu'il pénètre ou encore au Mac Val, où il choisit quelques caisses au hasard qu'il fait transporter dans la salle d'exposition et va même jusqu'à les ouvrir... Au centre d'art passerelle, il crée de curieuses relations de voisinage, entre végétaux et meubles, ou encore quand une ancienne caisse de transport d'œuvre s'intègre tel un espace de projection à l'exposition. Cette forme de l'inversion, du renversement, de la permutation entre l'intérieur et l'extérieur et entre la vie et le vide qu'évoque certains des éléments exposés, est aussi omniprésente dans les représentations animées de Hattan.

topologie

La topologie étudie les rapports spatiaux auxquels s'intéresse Eric Hattan. On ne sera donc pas surpris, pour peu que l'on se soit penché sur l'histoire de la topologie, de voir ici apparaître des îlots formés par la position des tapis au sol. La topographie selon Hattan inclut des zones frontières et des zones de transition.

errance

« Une œuvre peut contenir d'emblée un discours, elle peut être bavarde, et d'une certaine façon, immobile. Elle ne donne aucune chance au regardeur de sortir de la problématique à laquelle elle sert de support. Elle empêche les fluctuations de la pensée. De la même manière, les histoires dans leur contenu ne m'intéressent

pas. J'aime qu'il y en ait, mais je ne veux pas les raconter, je préfère les voir flotter. Comme j'aime que reste flottante l'attention que l'on porte vers toute chose. Chacun à la sienne, qui peut changer d'un moment à l'autre, s'enrichir, se renverser... De même pour l'interprétation ».

ci-dessus : *Alice au pays des merveilles* (film, Walt Disney, 1951)

sources : d'après Maja Naef, Ralph Ubl. Eric Hattan, Passages et Transitions. Frac Alsace.

http://www.filialebasel.ch/hattan/media/texts/FRAC_N_LU_fr.pdf

<http://www.macval.fr/site.php?&lg=1>

<http://www.moreeuw.com/histoire-art/eric-hattan.htm>

http://www.animezvous.com/image/index?id_da=21

http://prn1.univ-lemans.fr/data/application/lije/commun/bad/documents/Memoires/annemarie_meudal.pdf

glossaire thématique

Karen Kilimnik

Karen Kilimnik est une artiste américaine qui a progressivement fait de la peinture à l'huile sa technique de prédilection, délaissant les grands formats très en vogue pour se concentrer sur des toiles de petit format où la préciosité des sujets rencontre naturellement la dimension domestique à laquelle les contraignent les médias people qui restent sa principale source d'inspiration. Dans son œuvre l'artiste recrée notamment des intérieurs ou extérieurs semblables à des décors de théâtre, ou encore des paysages idéalisés, des projections quasi-cinématographiques de réalités sociales fantasmées, où la réalité côtoie l'illusion.

références

Karen Kilimnik est une artiste américaine qui est fascinée par l'univers des contes et légendes, dont le travail emprunte ses sujets à la littérature et aux maîtres de la peinture ancienne (Constable, Reynolds, Goya). Outre ses fantasmés, l'artiste mobilise ses références à la peinture classique en revisitant des genres tels que la nature morte, le portrait, les scènes bucoliques ou encore les paysages.

stéréotypes

Dans la production de Karen Kilimnik des portraits (dépeignant un monde fantasque et romanesque, peuplé de figures historiques, de célébrités mondaines, d'acteurs hollywoodiens, de jeunes princes héritiers, d'autoportraits déguisés et de personnages empruntés à diverses fictions littéraires ou télévisuelles) dialoguent avec les vues stéréotypées de vieilles demeures anglaises entourées de prairies aux chevaux caracolants ou de cottages à la française vaguement situées entre le Val de Loire et la forêt de Fontainebleau. Elle joue sur les stéréotypes qu'elle se réapproprie dans une parfaite insouciance teintée d'une légère nostalgie pour le romanesque et le merveilleux.

culture populaire

Dans les œuvres de l'artiste, le rapport à la culture populaire et aux médias de masse (médias à même de toucher une large audience) est très présente. Ces clins d'œil au cinéma hollywoodien ou encore aux films de Disney, représentent une forme de culture dont la principale caractéristique est d'être produite en masse et appréciée par un grand nombre.

period rooms

Concernant la représentation d'espaces intérieurs, l'œuvre de Karen Kilimnik s'inscrit dans la continuité d'un procédé baptisé « period rooms » par les Anglais, et qui qualifie l'élaboration de salles à thèmes dédiées à une époque, une personnalité, un style, etc.

Ces espaces réunissent un ensemble d'éléments destinés à reconstituer un décor typique d'un moment dans l'histoire du goût.

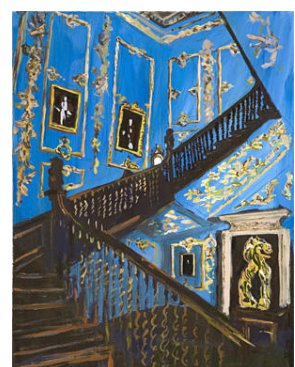
Mêlant les oppositions avec pertinence, Karen Kilimnik renouvelle la conception de l'art contemporain en l'inscrivant dans la réalité quotidienne et en faisant appel à l'imaginaire de chacun.

ci dessus : Karen Kilimnik, *The clairvoyants view, my très jolie house in France* (2004), huile sur toile, 27,9 X 35,6 cm.

John Constable (1776-1837). *Malvern Hall*. Paysage. 1821 Le Mans, musée de Tèssé.

John Constable (1776-1837). *The Cottage in a Cornfield* (vers 1817 or 1833) huile sur toile, 62 x 51.5 cm, conservée en Grande Bretagne.

Karen Kilimnik, *The castle great staircase, Scotland* (2007), huile sur toile, Whitney Museum.



ci contre : Musée de Brooklyn, *period room* (musée présentant les premiers exemples de design d'intérieur et de décoration américain).

sources : <http://www.paris-art.com/marche-art/Karen%20Kilimnik/Karen%20Kilimnik/5103.html>

http://spruethmagers.net/artists/karen_kilimnik@@viewq4

http://www.brooklynmuseum.org/exhibitions/decorative_arts/period_rooms/

<http://musee.louvre.fr/ge=36>

http://fr.wikipedia.org/wiki/Culture_populaire

http://fr.wikipedia.org/wiki/Mass_m%C3%A9dia

sources bibliographiques

quelques sources nous ont permis de réaliser ce fichier d'accompagnement

sites des artistes

<http://sylvieungauer.blogspot.com>
<http://ddab.org/fr/>
http://spruethmagers.net/artists/karen_kilimnik
<http://www.macval.f>
<http://www.centrepompidou.fr/>

autres sites

<http://centregorgespompidou/education/ressources>
http://www.filialebasel.ch/hattan/media/texts/FRAC_N_U_fr.pdf
<http://www.moreeuw.com/histoire-art/eric-hattan.htm>
<http://www.louvre.fr>
<http://www.paris-art.com/marche-art/Karen%20Kilimnik/Karen%20Kilimnik/5103.html>
http://spruethmagers.net/artists/karen_kilimnik@@viewq4
http://www.brooklynmuseum.org/exhibitions/decorative_arts/period_rooms/
<http://www.moreeuw.com/histoire-art/eric-hattan.htm>
http://www.animezvous.com/image/index?id_da=21
http://prn1.univ-lemans.fr/data/application/lije/commun/bad/documents/Memoires/annemarie_meudal.pdf
http://www.artnet.com/magazineus/features/cone/cone5-24-06_detail.asp?picnum=3
http://www.cleveland.com/arts/index.ssf/2008/07/peering_at_ourselves_through_a.html
http://fr.wikipedia.org/wiki/Culture_populaire
http://fr.wikipedia.org/wiki/Mass_m%C3%A9dia

Ouvrages théoriques/arts, esthétique, architecture et société

Philippe Aries et Georges Duby (1987). Histoire de la vie privée, 3 : De la Révolution à la Grande Guerre. Ed Seuil, Paris

Georges Duby et Michèle Perrot (1991). Histoire des femmes, le XIX^e siècle. Ed Plon, Paris

Aron, Jean-Paul (1980). Misérable et glorieuse, la femme au XIX^e siècle. Ed Fayard, Paris

Goffman, Erving (1973). La mise en scène de la vie quotidienne. Ed de Minuit, Paris

Daumard, Adeline (1987). Les Bourgeois et la bourgeoisie en France, Ed. Aubier, Paris

Georges Vigarello (2004). Histoire de la beauté. Ed Le Seuil, Paris.

Ferrer, Mathilde (1994). Féminisme, art et histoire de l'art. Esnba, Paris.

Dumas, Marie-Hélène (2000). Femmes et art au XX^e siècle : le temps des défis. Ed Lune, Paris.

Spake Penny, Martin Brenda, Keeble Trevor (2006). The modern period room. The construction of the exhibited interior 1870-1950. Ed, Paperback.

Dominos, Christophe (1998). Le décoratif : pour y penser autrement. In L'Envers du décor, dimensions décoratives dans l'art du 20^e siècle. Villeneuve d'Ascq : Musée d'art moderne de Lille Métropole.

Troncy, Eric. Décoration : la part maudite de l'art contemporain. In L'Envers du décor, dimensions décoratives dans l'art du 20^e siècle. Villeneuve d'Ascq : Musée d'art moderne de Lille Métropole.

Catalogues d'exposition

Marc Donnadiou, Frédéric Paul, Fabrice Hergott (2002). Silvia Bächli . Co édition Frac Haute-Normandie (exposition à Sotteville-lès-Rouen, du 19 janvier au 10 mars 2002) et le Musée d'art moderne et contemporain de Strasbourg (exposition du 24 mai au 8 septembre 2002).

RP, Ringier (2006). Karen Kilimnik . Monographie de référence. Ed Presse du réel, Paris

Kreder, Christelle (2005). Eric Hattan, « Vous êtes chez moi! », Ed Frac Alsace, Sélestat

le fragment, l'espace, la narration, l'espace domestique

L'exposition « **fragmentations** » se prête à de multiples possibilités d'exploitations pédagogiques. La diversité des sources iconographiques, des propositions sémantiques, la confrontation de différents registres de sens, la variété des techniques et des réalisations plastiques (vidéo - objets - installations - sculptures- dessins - peintures) propose aux enseignants un terrain propice à la découverte des oeuvres.

Quelques pistes pédagogiques que nous vous proposons :

- La représentation du corps, sa fragmentation
- La représentation du corps et sa relation à l'espace
- L'image de la femme, la féminité représentée
- Les espaces de genre (féminin / masculin)
- L'abstrait/le figuratif
- La représentation d'espaces fantasmés, idéaux
- Les relations entre la peinture et le cinéma
- La narration, les genres littéraires et la peinture
- Le rapport fiction et réalité
- Les rapports entre volume, sculpture et poids
- La représentation d'espaces vacillants
- Les relations entre réalité et illusion
- L'insolite dans le quotidien

Cycle 1/ L'installation d'Eric Hattan donne lieu à un parcours qui engage le corps. Les questions d'échelle, de disproportions, le déplacement autour des oeuvres, ou les possibles obstacles sont l'occasion d'interroger les sens des enfants.

Cycle 2 et 3/ Autour de l'exposition « **fragmentations** » et du travail de Silvia Bächli, la production d'un ensemble d'images abstraites (traits, entrelacs, volutes, lignes, réseaux, etc.) ou figuratives (vues urbaines, immeubles, paysages, branches d'arbre, fleurs, objets, étagères, visages, fragments de corps, yeux, vêtements...) peuvent être proposées aux enfants.

Il s'agira ici dans un premier temps d'exploiter les différentes ressources proposés par le médium du dessin à l'encre de Chine : dégradés , lavis mais aussi un ensemble de gestes : la pression du bras, tremblement de la main, l'épaisseur de la ligne, intensité de sa couleur (noire), la façon dont le papier l'absorbe ou réagit selon ses différentes qualités... Dans un second temps, vous pourrez interroger les enfants sur ce qui se passe lorsqu'une ligne en rencontre une autre ? Quelle empreinte un pinceau à peine trempé dans l'encre laisse-t-il sur le papier ? Que se passe-t-il quand la couleur atteint le bord de la feuille ? Une ligne tracée du haut de la feuille vers le bas peut-elle être identique à une ligne tracée du bas vers le haut ? Est-il possible de répéter une forme déjà dessinée ? Par la suite, vous serez invités à faire collectivement un choix de dessins afin de penser un accrochage mural où se déclinera une sorte de vocabulaire du groupe.

Collège et lycée/ Autour de l'exposition « **fragmentations** », vous explorerez les dimensions, les thèmes, formes renvoyant au quotidien. Il s'agira de reconstituer, à partir d'objets (mobilier, bibelots etc) des espaces singuliers, en référent aux « period rooms ». Ici, la tentative de reconstitution d'un espace domestique ne vise plus à déterminer un contexte et une période donnée mais à nous livrer au contraire une vision étrange, voire élastique du temps et de la réalité.

rendez-vous autour de l'exposition

mardi 12 janvier, 18h

rencontre spéciale / parole d'artiste avec Eric Hattan
2€ / gratuit pour les adhérents

samedi 16 janvier, 15h

visite guidée des expositions
4€ / gratuit pour les adhérents

mercredi 27 janvier, 11h

visite préparatoire à la venue d'un groupe des expositions
(ces visites s'adressent aux enseignants, animateurs ou responsables de groupes constitués)
gratuit

vendredi 29 janvier, 18h30 - 21h

vernissage des expositions / ganz neue mädchen / pan ! dans l'œil ! / fragmentations / home / against the act (3 essays about violence)
entrée libre

samedi 30 janvier, 15h

parcours urbain
rdv au centre d'art passerelle
3€ / gratuit pour les adhérents

samedi 30 janvier, 16h

visite pour les enfants (6-12 ans) des expositions
1,5€ / gratuit pour les adhérents

samedi 06 février, 15h

visite guidée des expositions
4€ / gratuit pour les adhérents

samedi 13 février, 16h

visite pour les enfants (6-12 ans) des expositions
1,5€ / gratuit pour les adhérents

du mardi 23 au 26 février, 14h -17h

les petites fabriques : atelier de création pour les enfants (6 - 11 ans)
autour des œuvres de Karen Kilimnik
70€ les 4 jours/60€ pour les adhérents

samedi 20 février, 15h

visite guidée des expositions
4€ / gratuit pour les adhérents

samedi 27 février, 15h

parcours urbain
rdv au centre d'art passerelle
3€ / gratuit pour les adhérents

mercredi 03 mars, 11h00

visite préparatoire à la venue d'un groupe des expositions
(ces visites s'adressent aux enseignants, animateurs ou responsables de groupes constitués)
gratuit

samedi 06 mars, 15h

visite guidée des expositions
4€ / gratuit pour les adhérents

samedi 13 mars, 14h30-15h30

comptines et jeux de doigts pour les tous petits (18 mois - 3 ans) accompagnés d'un adulte/autour des œuvres de Karen Kilimnik
en partenariat avec la médiathèque de Saint-Martin
1€ / gratuit pour les adhérents

samedi 13 mars, 16h - 17h30

lecture à voix haute et présentation d'albums illustrés sur le thème d'Hänsel et Gretel pour les enfants (4-6 ans)
accompagnés d'un adulte/autour des œuvres de Karen Kilimnik
en partenariat avec la médiathèque de Saint-Martin
1,50€ / gratuit pour les adhérents

mardi 16 mars, 18h

rencontre spéciale / parole d'artiste avec Sylvie Ungauer
2€ / gratuit pour les adhérents

samedi 20 mars, 15h

visite guidée des expositions
4€ / gratuit pour les adhérents

service des publics

En s'appuyant sur les expositions en cours du centre d'art passerelle, le service des publics programme des activités pédagogiques adaptées à chaque public visant une approche sensible des œuvres et des problématiques de l'art actuel.

Des rendez-vous réguliers sont proposés aux publics adultes - visites guidées, rencontres "spéciales", parcours urbains - pour faciliter l'accès aux œuvres et mieux appréhender les démarches artistiques contemporaines.

Différentes actions autour des expositions sont proposées aux jeunes publics, scolaires ou individuels, basées sur la découverte des techniques artistiques, sur l'apprentissage du regard et le développement du sens critique (analyse, interprétation, expression).

individuels

les visites guidées des expositions sont réalisées tout au long de l'année par les médiateurs de Passerelle. Bien au delà d'un simple commentaire sur les œuvres exposées, ces rendez-vous permettent d'engager un échange et une réflexion sur les grands courants de l'art actuel et sur toutes les préoccupations qui agitent le monde contemporain.

- **samedi 16 janvier, 15h**
- **samedi 06 février, 15h**
- **samedi 20 février, 15h**
- **samedi 06 mars, 15h**
- **samedi 20 mars, 15h**

les rencontres spéciales, le second mardi de chaque mois, permettent au travers d'une visite une approche plus spécifique de l'exposition en cours et des thématiques abordées : une visite, une conférence, une parole d'artiste ou des regards croisés entre deux structures culturelles brestoises.

- **mardi 12 janvier, 18h**
- **mardi 09 février, 18h**
- **mardi 16 mars, 18h**

le parcours urbain : Sous la forme décontractée d'une marche à travers le centre-ville de Brest, la médiatrice du centre d'art passerelle, vous propose de parcourir la cité du Ponant d'un point de vue expérimental et esthétique et en relation étroite avec les expositions programmées. Rendez vous au centre d'art passerelle.

- **samedi 30 janvier, 15h**
- **samedi 27 février, 15h**

scolaires

les visites préparatoires, à l'attention des enseignants, professeurs ou animateurs (associations, centres de loisirs...) sont proposés afin de préparer au préalable la venue d'un groupe et sa visite de l'exposition. Un fichier d'accompagnement est remis lors de ce rendez-vous. Il permet de donner des informations supplémentaires sur le travail des artistes et donne des pistes pour un travail plastique à mener suite à la visite de l'exposition. Ce document est également consultable à l'accueil.

- **mercredi 27 janvier, 11h**
- **mercredi 03 mars, 11h**

les visites libres (soit non accompagnées) sont également proposées aux établissements et structures adhérentes.

les visites - ateliers proposent quant à eux de prolonger la visite d'une exposition en s'appropriant ses modes et ses processus artistiques. Un travail plastique expérimental y est développé autour des expositions.

péri-scolaires

les visites pour les enfants (6-12 ans)

En 45 minutes, sur chacune des expositions de la programmation 2008-2009, nous proposons aux enfants de découvrir les spécificités d'un centre d'art contemporain et de ses thématiques. Privilégier un regard attentif sur les œuvres, explorer leurs caractéristiques plastiques et susciter un dialogue, une réflexion propre à chacun constituent les axes de ces visites.

- **samedi 30 janvier, 16h**
- **samedi 13 février, 16h**

les ateliers arts plastiques du mercredi (6 -11 ans)

Chaque mercredi de 14h à 16h ont lieu des ateliers arts plastiques pour les enfants de 6 à 11 ans. Ces ateliers permettent au travers du centre d'art contemporain de découvrir les différentes phases d'un montage d'exposition, de rencontrer des artistes et de développer une pratique artistique personnelle tout en s'initiant aux techniques actuelles (peinture, image, sculpture, dessin, collage, moulage...).

Ces ateliers sont conçus en fonction des expositions présentées à passerelle à partir des expériences nouvelles, visuelles, tactiles et sonores que vivront les enfants. Possibilités d'inscription en cours d'année.

les petites fabriques / atelier de création (6-11 ans)

Pendant les vacances scolaires (à l'exception des vacances de Noël), le centre d'art passerelle propose des ateliers de création (stages d'arts plastiques) sur 4 jours. Ces derniers leur permettront d'approcher les pratiques fondamentales liées aux démarches d'aujourd'hui : le dessin - le tracé, la peinture - l'image, le volume - l'espace. A travers une approche originale, la manipulation de matériaux, la recherche de mots, la production d'idées, les enfants sont invités à expérimenter et à personnaliser leurs gestes.

- **du mardi 23 au vendredi 26 février, 14h-17h**

workshop / atelier de découvertes (6-11 ans)

Le centre d'art passerelle propose aux enfants des ateliers de création artistique sous la forme de workshop répartis sur 1, 2 ou 3 séances à compter d'1 samedi par mois, autour des thématiques abordées dans les expositions en cours.

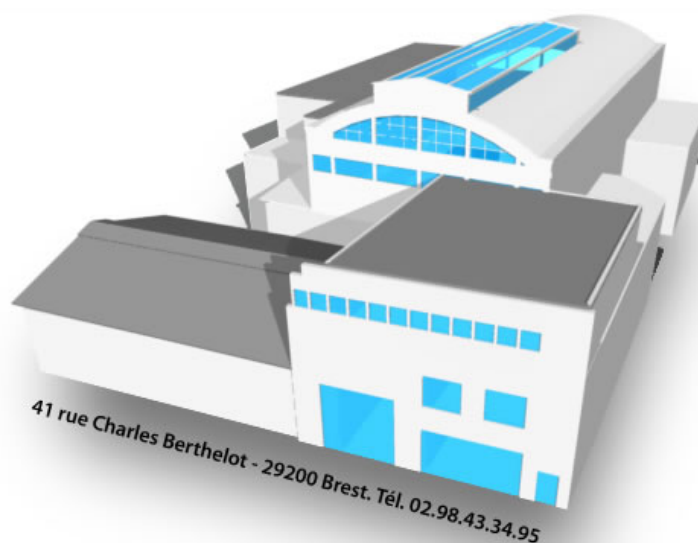
Des ateliers individuels peuvent être organisés pour les structures. Se renseigner auprès des personnes chargées des publics.

contacts

Claire Laporte-Bruto : chargée des jeunes publics
+33 (0)2 98 43 34 95 / mediation1@cac-passerelle.com

Marie Bazire : chargée des publics adultes
+33(0) 2 98 43 34 95 / mediation2@cac-passerelle.com

centre d'art passerelle



© Calagan Infalsifiable

Chaque année, le centre d'art passerelle présente une dizaine d'expositions collectives ou monographiques d'artistes internationaux. Ces expositions sont créées/mises en place suivant les spécificités techniques et architecturales du lieu. Elles répondent à des thématiques annuelles, à des questions esthétiques et sociales récurrentes, présentes dans l'art. Les 4000 m² qu'offre le lieu et la diversité des espaces d'exposition permettent de programmer différents événements simultanément, proposant ainsi différentes façons de regarder l'art actuel.

Notre objectif est de faire comprendre aux personnes/spectateurs qui viennent visiter les différentes expositions, l'importance sociale de l'art contemporain. Nous cherchons continuellement des idées novatrices pour désacraliser les arts visuels et permettre une meilleure relation avec le spectateur. En répondant à des questions actuelles et en abordant les diverses visions du monde de l'art contemporain, nous cherchons à rendre compte des interrogations les plus pertinentes. En restant au contact de la scène artistique internationale, nous donnons à voir les nouvelles impulsions/tendances de l'art d'aujourd'hui. Afin que les visiteurs puissent mieux appréhender les démarches artistiques actuelles, nous leur proposons différents événements, rencontres sur les thématiques abordées dans nos expositions mais aussi sur l'art contemporain en général : visites guidées, projections de films, colloques...

Les approches transdisciplinaires sont aujourd'hui immanentes à la plupart des positions et pratiques artistiques contemporaines. Ces approches se reflètent dans notre programmation et dans notre organisation. L'exigence d'un travail transdisciplinaire ne signifie pas la représentation égalitaire de tous les domaines artistiques, mais l'établissement de certaines priorités qui permettent une meilleure identification.

Les arts visuels constituent l'axe principal de la programmation. Toutes formes ou expressions artistiques incluses dans cette programmation doivent être pensées en relation avec les arts visuels présentés.

infos pratiques

centre d'art passerelle

41, rue Charles Berthelot
F- 29200 Brest
tél. +33 (0)2 98 43 34 95
fax. +33 (0)2 98 43 29 67
www.cac-passerelle.com
contact@cac-passerelle.com

heures d'ouvertures

ouvert le mardi de 14h à 20h / du mercredi au samedi de 14h à 18h30
fermé dimanche, lundi et jours fériés

tarifs et conditions

plein tarif : 3 €
entrée libre pour les adhérents, les scolaires, les étudiants de moins de 26 ans
et les demandeurs d'emploi (sur justificatif)
entrée libre le premier mardi du mois

médiation

atelier du mercredi pour les 6-11 ans : 160 €/enfant (tarif dégressif pour les enfants d'une même famille) + adhésion
visite guidée : 4 € / gratuit pour les adhérents
visite pour les enfants (6-12 ans) : 1,5 € / gratuit pour les adhérents
rencontre spéciale : 2 € / gratuit pour les adhérents
atelier de création artistique : les petites fabriques pour les 6-11 ans : 60 € + adhésion
parcours urbain : 3 € / gratuit pour les adhérents

adhésion

particulier : 20 €
famille : 30 €
enfant, demandeur d'emploi (sur justificatif), étudiant (-26 ans) : 10 €
école, association, centre de loisirs, autre structure : 40 €
comité d'entreprise : 100 €

l'équipe de passerelle

Morwena Novion	présidente
Ulrike Kremer	directrice
Emmanuelle Baleyrier	chargée de communication
Marie Bazire	chargée des publics adultes
Irene Beltrán	assistante
Laëtitia Bouteloup-Morvan	secrétaire comptable
Noëlle Portzmoguer	agent de sécurité et de l'accueil
Séverine Giordani	assistante
Claire Laporte-Bruto	chargée des jeunes publics
Nicolas Ollier	chargé d'accueil
Jean-Christophe Primel	régisseur
Sebastian Stein	assistant d'éditions

Le centre d'art passerelle bénéficie du soutien de la ville de Brest, de Brest métropole océane, du Conseil Général du Finistère, du Conseil Régional de Bretagne et du Ministère de la Culture et de la Communication (DRAC Bretagne).
Notre association bénéficie de l'aide de la Région Bretagne dans le cadre du dispositif Emplois Associatifs d'Intérêt Régional.

Le centre d'art passerelle est membre des associations
ACB - Art Contemporain en Bretagne
d.c.a. - association française de développement des centres d'arts
IKT - international association of curators of contemporary art

